

Rapport de mission de repérage des matériaux et produits listes A et B à intégrer au dossier technique «amiante»

Articles R.1334-14, R.1334-17 et 18, R.1334-20 et 21, R.1334-29-5, R1334-23 et 24, R1334-27 du Code de la Santé Publique ;
Arrêté du 12 décembre 2012, arrêtés du 21 décembre 2012 (Liste A et B);

PROGRAMME DTA BAT 9

RUE DU 8 MAI 1945

77280 OTHIS



A \ INFORMATIONS GENERALES

A.1 \ DESIGNATION DU BÂTIMENT

Nature du bâtiment :	Bâtiment collectif	Adresse :	RUE DU 8 MAI 1945 77280 OTHIS
Date du permis de construire ou date de construction		Bâtiment :	
Etage :		Porte :	
Ref Cadastrale :	NC	Propriété de :	OPH77 10 AVENUE CHARLES PEGUY 77000 MELUN

A.2 \ DESIGNATION DU DONNEUR D'ORDRE

Nom :	OPH77	Documents remis :	
Adresse :	10 AVENUE CHARLES PEGUY 77000 MELUN	Moyens mis à disposition :	

A.3 \ EXECUTION DE LA MISSION

RAPPORT N° :	OPH77 DTA BAT 9	Laboratoire d'Analyses :	ITGA
Le repérage a été réalisé le :	13/03/2018	Adresse laboratoire :	3 RUE ARMAND HERPIN LACROIX - CS 46537 35065 RENNES CEDEX
Accompagnateur :		Numéro d'accréditation :	1-5967
Par :	Tristan BRUNOT	Organisme d'assurance professionnelle :	AXA France
N° certificat :	CPDI 3541	Adresse assurance :	313 Terrasses de l'Arche 92727 NANTERRE CEDEX
Date d'obtention :	27/12/2017	N° de contrat d'assurance :	10063271004
Organisme certificateur :	I.CERT PARC EDONIA - BAT G - RUE DE LA TERRE VICTORIA - 35760 SAINT GREGOIRE	Date de validité :	31/12/2018

B \ CACHET DU DIAGNOSTIQUEUR

FAIT LE 24/03/2018

Cabinet : EXPERT HABITAT & INDUSTRIE INGENIERIE

Nom du responsable : **DEMOULIN Frédéric**

Nom du diagnostiqueur : **Tristan BRUNOT**



C\ SOMMAIRE

Table des matières

A \ INFORMATIONS GENERALES	2
A.1 \ DESIGNATION DU BÂTIMENT	2
A.2 \ DESIGNATION DU DONNEUR D'ORDRE	2
A.3 \ EXECUTION DE LA MISSION.....	2
B \ CACHET DU DIAGNOSTIQUEUR	2
C \ SOMMAIRE	3
D \ CONCLUSIONS	4
Obligations réglementaires pour les matériaux de la liste A contenant de l'amiante	5
Recommandations pour les matériaux de la liste B contenant de l'amiante	6
E \ PROGRAMME DE REPERAGE	6
F \ CONDITIONS DE REALISATION DU REPERAGE	8
G \ RAPPORTS PRECEDENTS.....	8
H \ RESULTATS DETAILLES DU REPERAGE	9
ANNEXE 1 – PHOTOS DES ELEMENTS AMIANTES ET/OU NON AMIANTES.....	15
ANNEXE 3 – PROCES VERBAUX D'ANALYSES.....	16
ATTESTATION(S).....	17
CERTIFICAT DE COMPETENCES	18

D\ CONCLUSIONS

Dans le cadre de la mission décrite en tête de rapport, il n'a pas été repéré de matériaux et produits susceptibles de contenir de l'amiante

Il est nécessaire d'avertir de la présence d'amiante toute personne pouvant intervenir sur ou à proximité des matériaux amiantés ou de ceux les recouvrant ou les protégeant.

PIECE	ETAGE	ELEMENTS PRELEVES	DESCRIPTIF LABORATOIRE	REPERAGE	ECHANTILLON	METHODE	ETAT	RESULTAT
NEANT								

ZSO : Zone de Similitude d'Ouvrage

(Voir ci-dessous obligations réglementaires)

Liste des locaux non visités et justification

PIECE	ETAGE	STATUT DE VISITE
NEANT		

Liste des éléments non inspectés et justification

PIECE	ETAGE	ELEMENT A PRELEVER	REPERAGE	RESULTAT
NEANT				

Obligations réglementaires pour les matériaux de la liste A contenant de l'amiante

Obligations de constitution et communication des documents et informations relatives à la présence d'amiante

(Article R 1334-29-5 du Code de la Santé Publique)

« Les propriétaires des parties communes d'immeubles constituent, conservent et actualisent un dossier intitulé " dossier technique amiante " comprenant les informations et documents suivants :

1. Le rapport de repérage des matériaux et produits de la liste A et B contenant de l'amiante
2. Le cas échéant, la date, la nature, la localisation et les résultats des évaluations périodiques de l'état de conservation, des mesures d'empoussièrement, des travaux de retrait ou de confinement de matériaux et produits de la liste A et B contenant de l'amiante ou des mesures conservatoires mises en œuvre.

Le dossier technique amiante mentionné au I de l'article R. 1334-29-5 est tenu par le propriétaire à la disposition des occupants des parties communes concernées. Ceux-ci sont informés de l'existence et des modalités de consultation de ce dossier. Il est communiqué par le propriétaire, sur leur demande et dans le cadre de leurs attributions respectives, aux agents ou services mentionnés au premier alinéa de l'article L. 1312-1, à l'article L. 1421-1 et au troisième alinéa de l'article L. 1422-1, ainsi que des inspecteurs et contrôleurs du travail, aux agents du service de prévention des organismes de sécurité sociale, aux agents du ministère chargé de la construction mentionnés à l'article L. 151-1 du code de la construction et de l'habitation.

Le propriétaire communique le dossier technique amiante à toute personne physique ou morale appelée à organiser ou effectuer des travaux dans l'immeuble bâti et conservent une attestation écrite de cette communication. »

Recommandations pour les matériaux de la liste B contenant de l'amiante

Conclusions possibles

EP	Evaluation périodique
AC1	Action corrective de 1 ^{er} niveau
AC2	Action corrective de 2 nd niveau

« Evaluation périodique »

Lorsque le type de matériau ou produit concerné contenant de l'amiante, la nature et l'étendue des dégradations qu'il présente et l'évaluation du risque de dégradation ne conduisent pas à conclure à la nécessité d'une action de protection immédiate sur le matériau ou produit.

Cette évaluation périodique consiste à :

- a) contrôler périodiquement que l'état de dégradation des matériaux et produits concernés ne s'aggrave pas, et, le cas échéant, que leur protection demeure en bon état de conservation ;
- b) rechercher, le cas échéant, les causes de dégradation et prendre les mesures appropriées pour les supprimer.

« Action corrective de premier niveau »

Lorsque le type de matériau ou produit concerné contenant de l'amiante, la nature et l'étendue des dégradations et l'évaluation du risque de dégradation conduisent à conclure à la nécessité d'une action de remise en état limitée au remplacement, au recouvrement ou à la protection des seuls éléments dégradés.

Rappel : l'obligation de faire intervenir une entreprise certifiée pour le retrait ou le confinement ou pour les autres opérations de maintenance.

Cette action corrective de premier niveau consiste à :

- a) rechercher les causes de la dégradation et définir les mesures correctives appropriées pour les supprimer ;
- b) procéder à la mise en œuvre de ces mesures correctives afin d'éviter toute nouvelle dégradation et, dans l'attente, prendre les mesures de protection appropriées afin de limiter le risque de dispersion des fibres d'amiante ;
- c) veiller à ce que les modifications apportées ne soient pas de nature à aggraver l'état des autres matériaux ou produits contenant de l'amiante restant accessibles dans la même zone ;
- d) contrôler périodiquement que les autres matériaux et produits restant accessibles, ainsi que, le cas échéant, leur protection, demeurent en bon état de conservation.

« Action corrective de second niveau »

Qui concerne l'ensemble d'une zone, de telle sorte que le matériau ou produit ne soit plus soumis à aucune agression ni dégradation.

Cette action corrective de second niveau consiste à :

- a) prendre, tant que les mesures mentionnées au c) n'ont pas été mises en place, les mesures conservatoires appropriées pour limiter le risque de dégradation, et la dispersion des fibres d'amiante. Cela peut consister à adapter voire condamner l'usage des locaux concernés afin d'éviter toute exposition et toute dégradation du matériau ou produit contenant de l'amiante. Durant les mesures conservatoires, et afin de vérifier que celles-ci sont adaptées, une mesure d'empoussièrement est réalisée, conformément aux dispositions du code de la santé publique ;
- b) procéder à une analyse de risque complémentaire, afin de définir les mesures de protection ou de retrait les plus adaptées, prenant en compte l'intégralité des matériaux et produits contenant de l'amiante dans la zone concernée ;
- c) mettre en œuvre les mesures de protection ou de retrait définies par l'analyse de risque ;
- d) contrôler périodiquement que les autres matériaux et produits restant accessibles, ainsi que leur protection, demeurent en bon état de conservation.

E \ PROGRAMME DE REPERAGE

La mission porte sur le repérage de l'amiante dans les éléments suivants (liste A et liste B de l'annexe 13-9 du code de la santé publique) :

Liste A de l'annexe 13-9 du code de la santé publique (Art R.1334-20)

COMPOSANT À SONDER OU À VÉRIFIER
Flocages
Calorifugeages
Faux plafonds

Liste B de l'annexe 13-9 du code de la santé publique (Art R.1334-21)

COMPOSANT DE LA CONSTRUCTION	PARTIE DU COMPOSANT À VÉRIFIER OU À SONDER
1. Parois verticales intérieures	
Murs et cloisons « en dur » et poteaux (périphériques et intérieurs). Cloisons (légères et préfabriquées), gaines et coffres.	Enduits projetés, revêtements durs (plaques menuiserie, amiante-ciment) et entourages de poteaux (carton, amiante-ciment, matériau sandwich, carton + plâtre), coffrage perdu. Enduits projetés, panneaux de cloisons.
2. Planchers et plafonds	
Plafonds, poutres et charpentes, gaines et coffres. Planchers.	Enduits projetés, panneaux collés ou vissés. Dalles de sol
3. Conduits, canalisations et équipements intérieurs	
Conduits de fluides (air, eau, autres fluides...) Clapets/volets coupe-feu Portes coupe-feu. Vide-ordures.	Conduits, enveloppes de calorifuges. Clapets, volets, rebouchage. Joints (tresses, bandes). Conduits.
4. Éléments extérieurs	
Toitures. Bardages et façades légères. Conduits en toiture et façade.	Plaques, ardoises, accessoires de couverture (composites, fibres-ciment), bardeaux bitumineux. Plaques, ardoises, panneaux (composites, fibres-ciment). Conduits en amiante-ciment : eaux pluviales, eaux usées, conduits de fumée.

F \ CONDITIONS DE REALISATION DU REPERAGE

Le repérage a pour objectif une recherche et un constat de la présence de matériaux ou produits contenant de l'amiante selon la liste citée au programme de repérage.

Conditions spécifiques du repérage :

Ce repérage est limité aux matériaux accessibles sans travaux destructifs c'est-à-dire n'entraînant pas de réparation, remise en état ou ajout de matériau ou ne faisant pas perdre sa fonction au matériau.

En conséquence, les revêtements et doublages (des plafonds, murs, sols ou conduits) qui pourraient recouvrir des matériaux susceptibles de contenir de l'amiante ne peuvent pas être déposés ou détruits.

Procédures de prélèvement :

Les prélèvements sur des matériaux ou produits susceptibles de contenir de l'amiante sont réalisés en vertu des dispositions du Code du Travail.

Le matériel de prélèvement est adapté à l'opération à réaliser afin de générer le minimum de poussières. Dans le cas où une émission de poussières est prévisible, le matériau ou produit est mouillé à l'eau à l'endroit du prélèvement (sauf risque électrique) et, si nécessaire, une protection est mise en place au sol ; de même, le point de prélèvement est stabilisé après l'opération (pulvérisation de vernis ou de laque, par exemple).

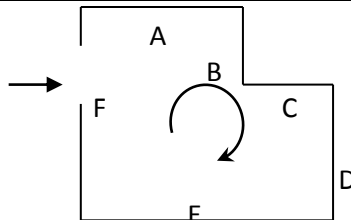
Pour chaque prélèvement, des outils propres et des gants à usage unique sont utilisés afin d'éliminer tout risque de contamination croisée. Dans tous les cas, les équipements de protection individuelle sont à usage unique.

L'accès à la zone à risque (sphère de 1 à 2 mètres autour du point de prélèvement) est interdit pendant l'opération. Si l'accompagnateur doit s'y tenir, il porte les mêmes équipements de protection individuelle que l'opérateur de repérage.

L'échantillon est immédiatement conditionné, après son prélèvement, dans un double emballage individuel étanche.

Les informations sur toutes les conditions existantes au moment du prélèvement susceptibles d'influencer l'interprétation des résultats des analyses (environnement du matériau, contamination éventuelle, etc.) seront, le cas échéant, mentionnées dans la fiche d'identification et de cotation en annexe.

Sens du repérage pour évaluer un local :



G \ RAPPORTS PRECEDENTS

NEANT

H \ RESULTATS DETAILLES DU REPERAGE

LISTE DES LOCAUX / PARTIES D'IMMEUBLE VISITEES/NON VISITEES ET JUSTIFICATION

PIECE	ETAGE	JUSTIFICATION	VISITE
Escalier			OUI
Gaine technique			OUI
Hall			OUI
Local poubelles			OUI
Paliers			OUI
Escalier			OUI
Gaine technique			OUI
Palier 3			OUI
Escalier			OUI
Gaine technique			OUI
Bâtiment			OUI

DESCRIPTION DES REVETEMENTS EN PLACE AU JOUR DE LA VISITE

PIECE	MUR1	MUR2	MUR3	MUR4	PLANCHER BAS	PLANCHER HAUT	PORTES	FENETRE1	FENETRE2
Escalier	Béton				Sol souple	Enduit			
Gaine technique	Béton	Bois			Aucun	Aucun			
Hall	Béton				Carrelage	Enduit	BOIS		
Local poubelles	Béton				Aucun	Enduit			
Paliers	Béton				Sol souple	Enduit	BOIS		
Escalier	Béton				Sol souple	Enduit			
Gaine technique	Béton	Bois			Aucun	Aucun			
Palier 3	Béton				Sol souple	Enduit	BOIS		
Escalier	Béton				Sol souple	Enduit			
Gaine technique	Béton	Bois			Aucun	Aucun			
Bâtiment									

LA LISTE DES MATERIAUX OU PRODUITS CONTENANT DE L'AMIANTE, APRES ANALYSE

PIECE	ETAGE	ELEMENTS PRELEVES	DESCRIPTIF LABORATOIRE	ECHANTILLON	REPERAGE	ETAT	RESULTAT
NEANT							

ZSO : Zone de Similitude d'Ouvrage

LA LISTE DES MATERIAUX OU PRODUITS CONTENANT DE L'AMIANTE, SUR JUGEMENT PERSONNEL OU ZONE DE SIMILITUDE D'OUVRAGE

PIECE	ETAGE	ELEMENTS PRELEVES	DESRIPTIF LABORATOIRE	ECHANTILLON	REPERAGE	ETAT	RESULTAT	METHODE
NEANT								

ZSO : Zone de Similitude d'Ouvrage

LA LISTE DES MATERIAUX SUSCEPTIBLES DE CONTENIR DE L'AMIANTE, MAIS N'EN CONTENANT PAS.

PIECE	ETAGE	ELEMENTS APRELEVES	DESRIPTIF LABORATOIRE	ECHANTILLON	REPERAGE	ETAT	RESULTAT	METHODE
Hall		Enduit projeté	Enduit plâtreux blanc en faible quantité en vrac + peinture en faible quantité non séparable	DTA BAT 9P001	Mur D	BON ETAT	Amiante non détecté	RESULTAT ANALYSE
Escalier		Enduit projeté	Enduit plâtreux blanc en faible quantité en vrac + peinture en faible quantité non séparable	DTA BAT 9P001	Mur A	BON ETAT	Amiante non détecté	ZSO
Escalier		Enduit projeté	Enduit plâtreux blanc en faible quantité en vrac + peinture en faible quantité non séparable	DTA BAT 9P001	Mur B	BON ETAT	Amiante non détecté	ZSO
Escalier		Enduit projeté	Enduit plâtreux blanc en faible quantité en vrac + peinture en faible quantité non séparable	DTA BAT 9P001	Mur C	BON ETAT	Amiante non détecté	ZSO
Escalier		Enduit projeté	Enduit plâtreux blanc en faible quantité en vrac + peinture en faible quantité non séparable	DTA BAT 9P001	Mur D	BON ETAT	Amiante non détecté	ZSO
Escalier		Enduit projeté	Enduit plâtreux blanc en faible quantité en vrac + peinture en faible quantité non séparable	DTA BAT 9P001	Mur E	BON ETAT	Amiante non détecté	ZSO

PIECE	ETAGE	ELEMENTS APRELEVES	DESCRIPTIF LABORATOIRE	ECHANTILLON	REPERAGE	ETAT	RESULTAT	METHODE
Escalier		Enduit projeté	Enduit plâtreux blanc en faible quantité en vrac + peinture en faible quantité non séparable	DTA BAT 9P001	Mur F	BON ETAT	Amiante non détecté	ZSO
Hall		Enduit projeté	Enduit plâtreux blanc en faible quantité en vrac + peinture en faible quantité non séparable	DTA BAT 9P001	Mur A	BON ETAT	Amiante non détecté	ZSO
Hall		Enduit projeté	Enduit plâtreux blanc en faible quantité en vrac + peinture en faible quantité non séparable	DTA BAT 9P001	Mur B	BON ETAT	Amiante non détecté	ZSO
Hall		Enduit projeté	Enduit plâtreux blanc en faible quantité en vrac + peinture en faible quantité non séparable	DTA BAT 9P001	Mur C	BON ETAT	Amiante non détecté	ZSO
Hall		Enduit projeté	Enduit plâtreux blanc en faible quantité en vrac + peinture en faible quantité non séparable	DTA BAT 9P001	Mur D	BON ETAT	Amiante non détecté	ZSO
Hall		Enduit projeté	Enduit plâtreux blanc en faible quantité en vrac + peinture en faible quantité non séparable	DTA BAT 9P001	Mur E	BON ETAT	Amiante non détecté	ZSO
Hall		Enduit projeté	Enduit plâtreux blanc en faible quantité en vrac + peinture en faible quantité non séparable	DTA BAT 9P001	Mur F	BON ETAT	Amiante non détecté	ZSO
Hall		Enduit projeté	Enduit plâtreux blanc en faible	DTA BAT 9P001	Mur G	BON ETAT	Amiante non	ZSO

PIECE	ETAGE	ELEMENTS APRELEVES	DESCRIPTIF LABORATOIRE	ECHANTILLON	REPERAGE	ETAT	RESULTAT	METHODE
			quantité en vrac + peinture en faible quantité non séparable				déecté	
Hall		Enduit projeté	Enduit plâtreux blanc en faible quantité en vrac + peinture en faible quantité non séparable	DTA BAT 9P001	Mur H	BON ETAT	Amiante non déecté	ZSO
Hall		Enduit projeté	Enduit plâtreux blanc en faible quantité en vrac + peinture en faible quantité non séparable	DTA BAT 9P001	Mur I	BON ETAT	Amiante non déecté	ZSO
Hall		Enduit projeté	Enduit plâtreux blanc en faible quantité en vrac + peinture en faible quantité non séparable	DTA BAT 9P001	Mur J	BON ETAT	Amiante non déecté	ZSO
Hall		Enduit projeté	Enduit plâtreux blanc en faible quantité en vrac + peinture en faible quantité non séparable	DTA BAT 9P001	Mur K	BON ETAT	Amiante non déecté	ZSO
Hall		Enduit projeté	Enduit plâtreux blanc en faible quantité en vrac + peinture en faible quantité non séparable	DTA BAT 9P001	Mur L	BON ETAT	Amiante non déecté	ZSO
Paliers		Enduit projeté	Enduit plâtreux blanc en faible quantité en vrac + peinture en faible quantité non séparable	DTA BAT 9P001	Mur A	BON ETAT	Amiante non déecté	ZSO
Paliers		Enduit projeté	Enduit plâtreux blanc en faible quantité en vrac + peinture	DTA BAT 9P001	Mur B	BON ETAT	Amiante non déecté	ZSO

PIECE	ETAGE	ELEMENTS APRELEVES	DESCRIPTIF LABORATOIRE	ECHANTILLON	REPERAGE	ETAT	RESULTAT	METHODE
			en faible quantité non séparable					
Paliers		Enduit projeté	Enduit plâtreux blanc en faible quantité en vrac + peinture en faible quantité non séparable	DTA BAT 9P001	Mur C	BON ETAT	Amiante non détecté	ZSO
Paliers		Enduit projeté	Enduit plâtreux blanc en faible quantité en vrac + peinture en faible quantité non séparable	DTA BAT 9P001	Mur D	BON ETAT	Amiante non détecté	ZSO
Paliers		Enduit projeté	Enduit plâtreux blanc en faible quantité en vrac + peinture en faible quantité non séparable	DTA BAT 9P001	Mur E	BON ETAT	Amiante non détecté	ZSO
Paliers		Enduit projeté	Enduit plâtreux blanc en faible quantité en vrac + peinture en faible quantité non séparable	DTA BAT 9P001	Mur F	BON ETAT	Amiante non détecté	ZSO
Palier 3		Enduit projeté	Enduit plâtreux blanc en faible quantité en vrac + peinture en faible quantité non séparable	DTA BAT 9P001	Mur A	BON ETAT	Amiante non détecté	ZSO
Palier 3		Enduit projeté	Enduit plâtreux blanc en faible quantité en vrac + peinture en faible quantité non séparable	DTA BAT 9P001	Mur B	BON ETAT	Amiante non détecté	ZSO
Palier 3		Enduit projeté	Enduit plâtreux blanc en faible quantité en vrac + peinture en faible quantité non	DTA BAT 9P001	Mur C	BON ETAT	Amiante non détecté	ZSO

PIECE	ETAGE	ELEMENTS APRELEVES	DESCRIPTIF LABORATOIRE	ECHANTILLON	REPERAGE	ETAT	RESULTAT	METHODE
			séparable					
Palier 3		Enduit projeté	Enduit plâtreux blanc en faible quantité en vrac + peinture en faible quantité non séparable	DTA BAT 9P001	Mur D	BON ETAT	Amiante non détecté	ZSO

ZSO : Zone de Similitude d'Ouvrage

LEGENDE	
Obligation matériaux de type Flocage, calorifugeage ou faux-plafond (résultat de la grille d'évaluation)	1 Faire réaliser une évaluation périodique de l'état de conservation
	2 Faire réaliser une surveillance du niveau d'empoussièrement
	3 Faire réaliser des travaux de retrait ou de confinement
Recommandations des autres matériaux et produits. (résultat de la grille d'évaluation)	EP Evaluation périodique
	AC1 Action corrective de premier niveau
	AC2 Action corrective de second niveau


ANNEXE 1 – PHOTOS DES ELEMENTS AMIANTES ET/OU NON AMIANTES

PRELEVEMENT : DTA BAT 9P001			
NOM DU CLIENT	NUMERO DU DOSSIER		PIECE OU LOCAL
OPH77	DTA BAT 9 13/03/2018		Hall
ELEMENT	DESCRIPTIF DU LABORATOIRE	DATE DE PRELEVEMENT	NOM DE L'OPERATEUR
Enduit projeté	Enduit plâtreux blanc en faible quantité en vrac + peinture en faible quantité non séparable	13/03/2018	BRUNIoT Tristan
LOCALISATION		RESULTAT	
Mur D		Amiante non détecté	
EMPLACEMENT			
			

ANNEXE 3 – PROCES VERBAUX D'ANALYSES



Parc Edonia - Bât. R - Rue de la Terre Adélie - CS n° 66862
35768 SAINT-GREGOIRE CEDEX
Tel : 02.99.35.41.41
Fax : 02.99.35.41.42
www.itga.fr



Accréditation n° 1-5967
Liste des sites et portées
disponibles sur www.cofrac.fr

L'accréditation du COFRAC atteste de la compétence des laboratoires pour les seuls essais couverts par l'accréditation qui sont identifiés par le symbole :

RAPPORT D'ESSAI N° IT071803-38601 EN DATE DU 23/03/2018
RECHERCHE ET IDENTIFICATION D'AMIANTE SUR UN PRELEVEMENT DE MATERIAU

Ce rapport d'essai ne concerne que les échantillons soumis à l'analyse.

Client :
EXPERT HABITAT & INDUSTRIE INGENIERIE- AGENCE IDF
(COMPTE MATERIAUX)
M. x RESULTAT MATERIAUX SERVICE PRODUCTION
2 rue Traversière
78580 LES ALLUETS LE ROI

Prélèvement :
Commande ITGA : IT0718-30612
Echantillon ITGA : IT071803-38601
Reçu au laboratoire le : 19/03/2018

Réf. Client :

Commande	DTA BAT 9--01
Dossier client	DTA BAT 9--01 - RUE DU 8 MAI 1945 77280 OTHIS
Echantillon	DTA BAT 9P001 / Bâtiment collectif - Ensemble des zones - Ensemble des pièces - Matériaux Liste B / Hall Mur D Enduit projeté
Description ITGA	Enduit plâtreux blanc en faible quantité en vrac / Peinture en faible quantité

Préparation :
Effectuée de façon à être représentative de l'échantillon
- pour une analyse au Microscope Electronique à Transmission Analytique (META) : broyage mécanique, récupération de poussières sur grille de microscope électronique (méthode interne IT 085 ou IT 286)

Technique Analytique :
- Microscope Electronique à Transmission Analytique (parties pertinentes de la norme NF X 43-050)

Résultat :

Fraction Analyisée	Technique analytique et date d'analyse	Résultat	Type d'amiante	Nb de préparations
▶ Enduit plâtreux blanc en faible quantité en vrac + peinture en faible quantité non séparable	META le 23/03/2018	Amiante non détecté	---	1


Validé par : Florent LE MASSON - Analyste



La reproduction de ce rapport d'essai n'est autorisée que sous la forme intégrale ; ce rapport ne doit pas être reproduit partiellement sans l'approbation du laboratoire.
Sauf demande particulière et écrite du client, les échantillons sont conservés pendant 6 mois et les rapports pendant 2 ans.

DTA 164 rev 12 Page 1 / 1

ATTESTATION(S)



réinventons / notre métier AXA

Votre attestation Responsabilité Civile

AXA France IARD atteste que :

EXPERT HABITAT ET INDUSTRIE INGENIERIE
21 ROUTE D'ALBERT
62450 AVESNES LES BAPAUME

Est titulaire du contrat d'assurance n° **10063271004** ayant pris effet le **01/03/2019**.
Ce contrat garantit les conséquences pécuniaires de la Responsabilité civile pouvant lui incomber du fait de l'exercice des activités suivantes :

DIAGNOSTICS TECHNIQUES IMMOBILIERS OBLIGATOIRES, REALISES DANS LE CADRE DE LA CONSTITUTION DU DOSSIER TECHNIQUE IMMOBILIER ET/ OU AUTRES DIAGNOSTICS ET MISSIONS REALISES EN DEHORS DU DOSSIER TECHNIQUE, TELS QUE FIGURANT DANS LA LISTE LIMITATIVE CI-DESSOUS :
ETAT MENTIONNANT LA PRESENCE OU L'ABSENCE DE MATERIAUX CONTENANT DE L'AMIANTE
DIAGNOSTIC TECHNIQUE AMIANTE
DIAGNOSTIC AMIANTE PARTIES PRIMATIVES
CONTROLE PERIODIQUE (AMIANTE)
CONTROLE VISUEL APRES TRAVAUX (PLOMB - AMIANTE)
REPERAGE AMIANTE AVANT/ APRES TRAVAUX ET DEMOLITION
REPERAGE AMIANTE ET D'HAP SUR SURFACE BITUMEE ET ENROBES
DIAGNOSTIC PLOMB DANS L'EAU
CONSTAT DES RISQUES D'EXPOSITION AU PLOMB (CREP)
DIAGNOSTIC DE RISQUE D'INTOXICATION AU PLOMB DANS LES PEINTURES (DRIPP)
RECHERCHE DE PLOMB AVANT TRAVAUX / DEMOLITION
ETAT RELATIF A LA PRESENCE DE TERMITES
ETAT PARASITAIRE (MERULES, VRILLETES, LYCTUS)
INFORMATION SUR LA PRESENCE DE RISQUE DE MERULE (LOI ALUR)
MESURAGE LOI CARREZ ET LOI BOUTIN
CALCULS DES MILLIEMES -TANTIEMES DE COPROPRIETE ET REALISATION DE PLANS ASSOCIES SELON LES TEXTES SUIVANTS : LOI 65-557 DU 10 JUILLET 1965, DECRET 67-223 DU 17 MARS 1967, DECRET 2004-479 du 27 mai 2004 ET SUIVANTS FIXANT LE STATUT DE LA COPROPRIETE DES IMMEUBLES BATIS.
ETAT DE L'INSTALLATION INTERIEURE DE GAZ
ETAT DES RISQUES NATURELS, MINIERES ET TECHNOLOGIQUES (ENRNMIT)
DIAGNOSTIC DE PERFORMANCE ENERGETIQUE
DPE INDIVIDUEL POUR MAISONS INDIVIDUELLES, APPARTEMENTS ET LOTS TERTIAIRES AFFECTES A DES IMMEUBLES A USAGE PRINCIPAL D'HABITATION, AINSI QUE LES ATTESTATIONS DE PRISE EN COMPTE DE LA REGLEMENTATION THERMIQUE.
ETAT DE L'INSTALLATION INTERIEURE D'ELECTRICITE.
ETUDE REGLEMENTATION THERMIQUE 2005 ET 2012.
DOCUMENT ETABLI A L'ISSUE DU CONTROLE DES INSTALLATIONS D'ASSAINISSEMENT NON COLLECTIF
DIAGNOSTIC ASSAINISSEMENT AUTONOME ET COLLECTIF
ETAT DES LIEUX LOCATIFS
DIAGNOSTIC DE SECURITE PISCINE
CERTIFICAT DE DECENCE ET CERTIFICAT DE TRAVAUX DE REHABILITATION
DIAGNOSTIC POUR OBTENTION DE PRET A TAUX ZERO
INFILTROMETRIE: MESURES DE PERMEABILITE DU BATIMENT ET DES RESEAUX AERAIQUES
THERMOGRAPHIE INFRAROUGE
DIAGNOSTIC RADON : UNIQUEMENT POUR MAISONS INDIVIDUELLES ET IMMEUBLES D'HABITATION, A L'EXCLUSION DES ERP.
DIAGNOSTIC DANS LE CADRE DE LA LOI SRU AVANT MISE EN COPROPRIETE
DIAGNOSTIC DECHETS DE CHANTIER - ARTICLES R 111-43 A R 111-49 DU CODE DE LA CONSTRUCTION ET DE L'HABITATION
DOCUMENT UNIQUE D'EVALUATION DES RISQUES COPROPRIETE - Articles L 230 2, III, R 230-1 DU CODE DU TRAVAIL
DIAGNOSTIC TECHNIQUE GLOBAL (DTG) POUR LES COPROPRIETES - LOI N° 2014-366 POUR L'ACCES AU LOGEMENT ET UN URBANISME RENOVE « ALUR », A L'EXCLUSION DE MISSIONS RELEVANT D'UN PROFESSIONNEL DE LA VENTE OU DE LA LOCATION DE BIENS IMMOBILIERS.
DIAGNOSTIC ACCESSIBILITE HANDICAPES
EXPERTISE EN VALEUR VENALE ET LOCATIVE (SOUS RESERVE D'OBTENTION DE FORMATION)
ETAT DESCRIPTIF DE DIVISION

La garantie Responsabilité civile professionnelle s'exerce à concurrence de 5 000 000 € par année d'assurance.

La présente attestation est valable du **01/03/2018** au **01/01/2019** et ne peut engager l'assureur au-delà des limites et conditions du contrat auquel elle se réfère.
Ce contrat permet à l'assuré de satisfaire à l'obligation d'assurance de responsabilité civile professionnelle résultant des dispositions de l'article R271-2 du Code de la Construction et de l'Habitation (décret n° 2006-1114 du 5 septembre 2006 relatif aux diagnostics techniques immobiliers) pour l'établissement des documents visés à l'article L271-4 dudit Code.
L'assuré doit être titulaire d'une certification de compétence en cours de validité délivrée par un organisme accrédité dans le domaine de la construction ou employer des salariés ou être constitué de personnes physiques qui disposent de ladite certification de compétence en cours de validité pour l'établissement des documents visés aux articles L271-4 et L134-1 du code de la Construction et de l'Habitation.
A défaut la garantie n'est pas acquise.

Le présent document, établi par AXA, est valable jusqu'au **01/01/2019** sous réserve du paiement des cotisations. Il a pour objet d'attester l'existence d'un contrat. Il ne constitue toutefois pas une présomption d'application des garanties et ne peut engager AXA au-delà des clauses, conditions et limites du contrat auquel il se réfère. Les exceptions de garantie opposables au souscripteur le sont également aux bénéficiaires de l'indemnité (résiliation, nullité, règle proportionnelle, exclusions, déchéances, ...).

Toute adjonction autre que le cachet et la signature du représentant de la Société est réputée non écrite.

Fait à Pessac, le **15/02/2018** - Pour la Compagnie,

VD ASSOCIES
81, Bd Pierre Premier
33110 LE BOUSCAT
RCS : 794 672 238 ORIAS : 13010220
Tél. : 05 56 30 95 75

PEFC 10-31-1483 / Certified PEFC
UNE RECHAUFFE LE 2018 0501

CERTIFICAT DE COMPETENCES



Certificat de compétences Diagnosticteur Immobilier

N° CPDI 3541 Version 005

Je soussigné, Philippe TROYAUX, Directeur Général d'I.Cert, atteste que :

Monsieur BRUNOT Tristan

Est certifié(e) selon le référentiel I.Cert dénommé CPE DI DR 01, dispositif de certification de personnes réalisant des diagnostics immobiliers pour les missions suivantes :

Amiante avec mention	Amiante Avec Mention** Date d'effet : 27/12/2017 - Date d'expiration : 26/12/2022
Amiante sans mention	Amiante Sans Mention* Date d'effet : 27/12/2017 - Date d'expiration : 26/12/2022
Electricité	Etat de l'installation intérieure électrique Date d'effet : 01/08/2017 - Date d'expiration : 31/07/2022
Gaz	Etat de l'installation intérieure gaz Date d'effet : 03/11/2017 - Date d'expiration : 02/11/2022
Plomb	Plomb : Constat du risque d'exposition au plomb Date d'effet : 02/03/2016 - Date d'expiration : 01/03/2021
Termites	Etat relatif à la présence de termites dans le bâtiment - France métropolitaine Date d'effet : 20/07/2016 - Date d'expiration : 19/07/2021

En foi de quoi ce certificat est délivré, pour valoir et servir ce que de droit.
Edité à Saint-Grégoire, le 28/12/2017.

* Missions de repérage des matériaux et produits de la liste A et des matériaux et produits de la liste B et évaluations périodiques de l'état de conservation des matériaux et produits de la liste A dans les bâtiments autres que ceux relevant de la mention.
**Missions de repérage des matériaux et produits de la liste A et des matériaux et produits de la liste B et évaluations périodiques de l'état de conservation des matériaux et produits de la liste A dans des immeubles de grande hauteur, dans des établissements recevant du public répondant aux catégories 1 à 4, dans des immeubles de travail hébergeant plus de 300 personnes ou dans des bâtiments industriels. Missions de repérage des matériaux et produits de la liste C, les examens visuels et les travaux de test et de confinement.
Arrêté du 21 novembre 2016 modifié définissant les critères de certification des compétences des personnes physiques opérateurs des constats de risque d'exposition au plomb, des diagnostics du risque d'infiltration par le plomb des peintures ou des contrôles après travaux en présence de plomb, et les critères d'accréditation des organismes de certification - Arrêté du 25 juillet 2016 définissant les critères de certification des compétences des personnes physiques opérateurs de repérage, d'évaluation périodique de l'état de conservation des matériaux et produits contenant de l'amiante, et d'examen visuel après travaux dans les immeubles bâtis et les critères d'accréditation des organismes de certification - Arrêté du 30 octobre 2006 modifié définissant les critères de certification des compétences des personnes physiques réalisant l'état relatif à la présence de termites dans le bâtiment et les critères d'accréditation des organismes de certification - Arrêté du 16 octobre 2006 modifié définissant les critères de certification des compétences des personnes physiques réalisant le diagnostic de performance énergétique ou l'attribution de prise en compte de la réglementation thermique, et les critères d'accréditation des organismes de certification - Arrêté du 6 avril 2007 modifié définissant les critères de certification des compétences des personnes physiques réalisant l'état de l'installation intérieure de gaz et les critères d'accréditation des organismes de certification - Arrêté du 8 juillet 2009 modifié définissant les critères de certification des compétences des personnes physiques réalisant l'état de l'installation intérieure d'électricité et les critères d'accréditation des organismes de certification.

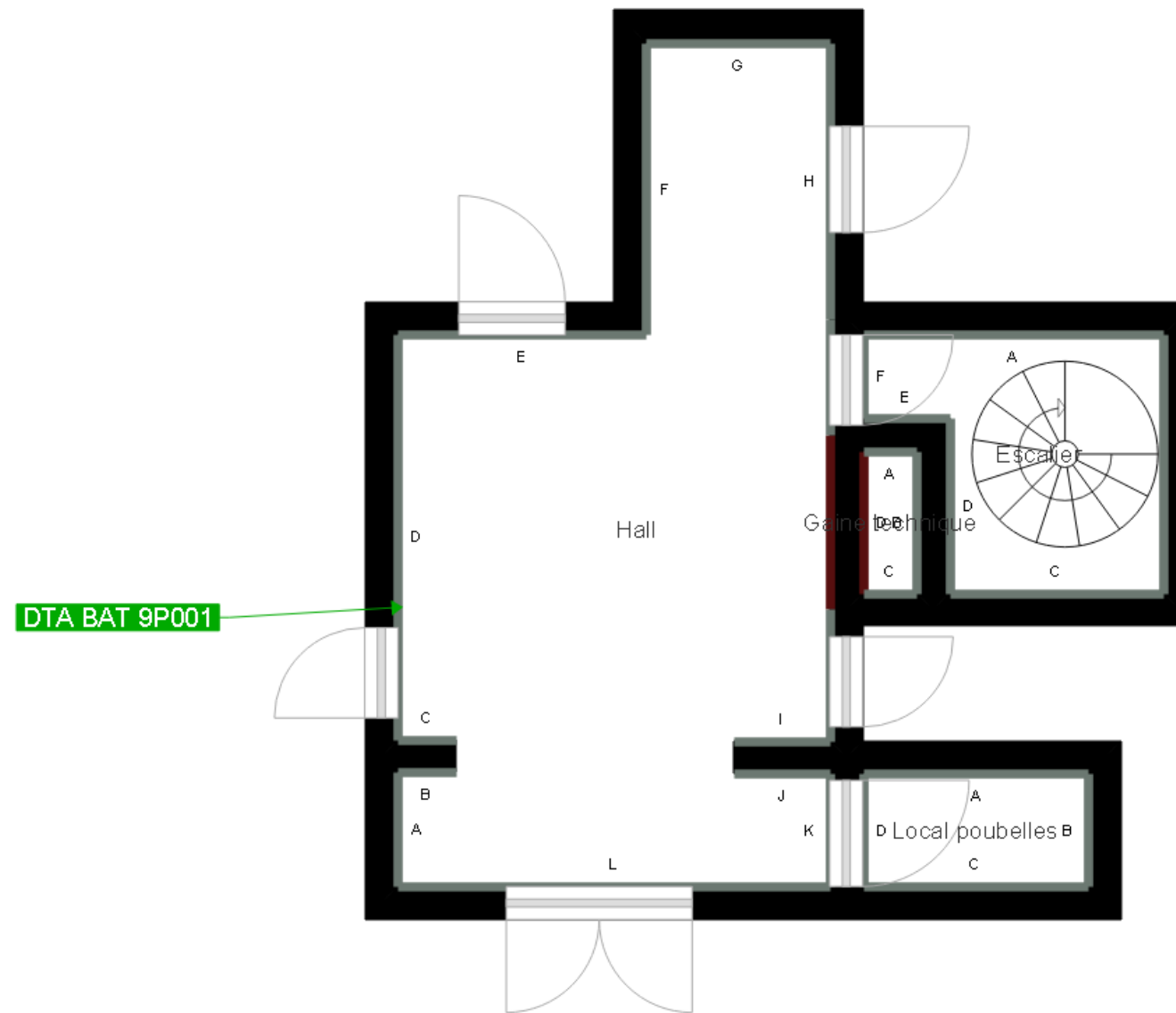


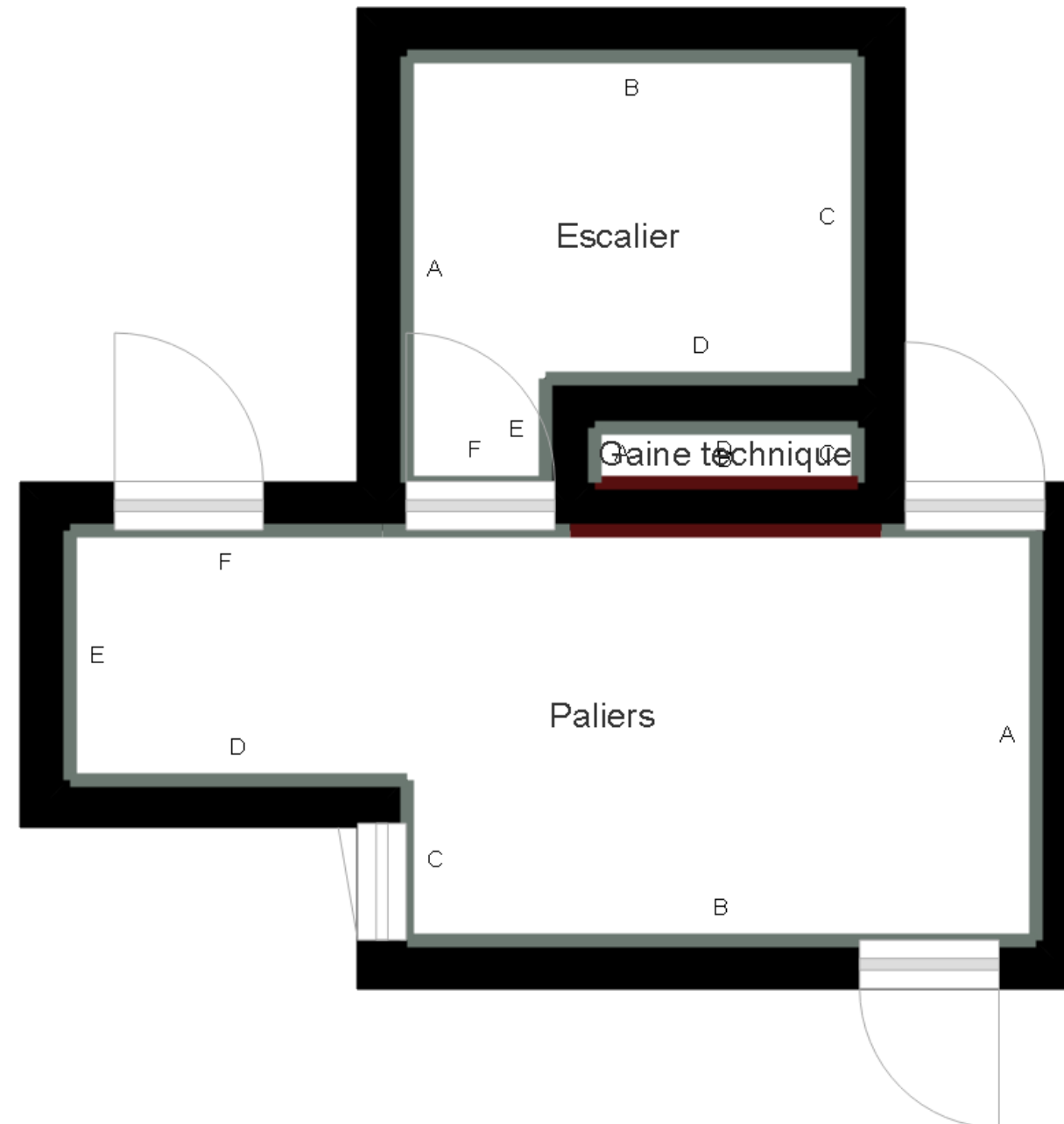
Certification de personnes
Diagnosticteur
Portée disponible sur www.icert.fr

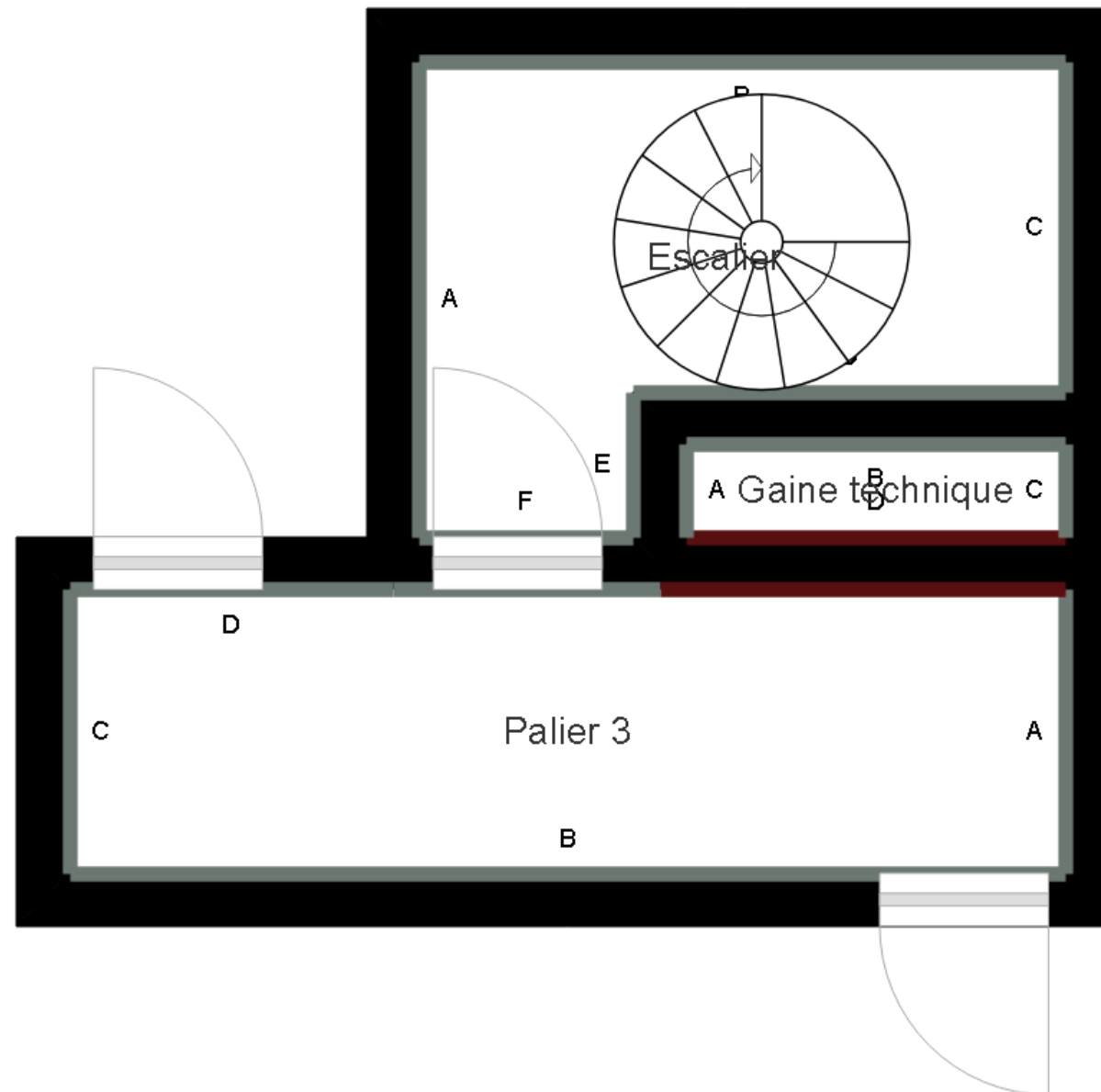
Parc EDONIA - Bâtiment G - Rue de la Terre Victoria - 35760 Saint-Grégoire

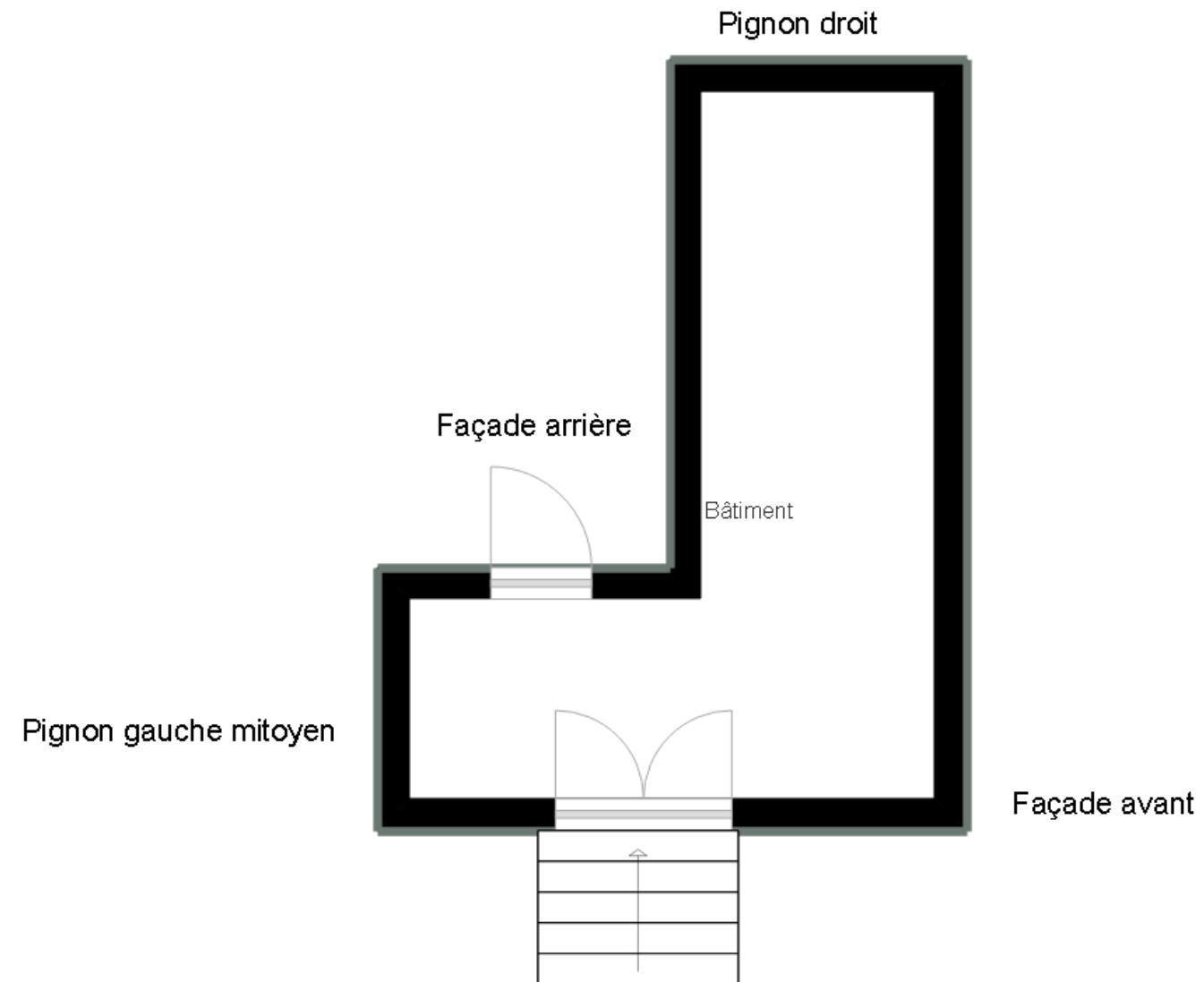


CPEDI FR 11 rev13












	Murs périphériques / Plaques de plâtre
	Murs Bois
	Murs Brique
	Murs Béton brut
	Cloisons Plaques de plâtre
	Murs carreaux de plâtre
	Murs Béton / Enduit
	Murs porteurs et/ou mur de refend / Plaques de plâtre
	Murs périphériques / Doublage (plaque de plâtre + isolant)
	Torchis
	Murs Amiantés
	Murs Brique / Enduit
	Murs Brique plâtrière

-  Prélèvements de sol amiantés
-  Prélèvements de sol non amiantés
-  Prélèvements de plafonds amiantés
-  Prélèvements de plafonds non amiantés
- Prélèvements de murs amiantés
- Prélèvements de murs non amiantés
- X Autres types de prélèvements amiantés
- X Autres types de prélèvements non amiantés
-  Sol amianté
-  Plafond amianté
-  Sol et Plafond amiantés